

Les sadiques sexuels sont parmi nous

Arguments en faveur d'une approche dimensionnelle

Pierre Oswald, MD, MSc, PhD





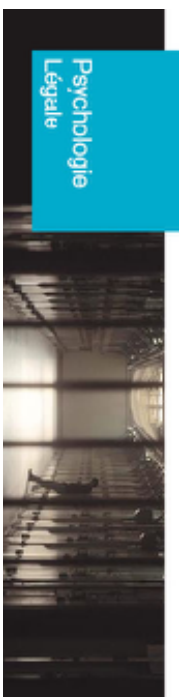
L'agression sexuelle est-elle un signe d'appel d'un trouble psychiatrique?

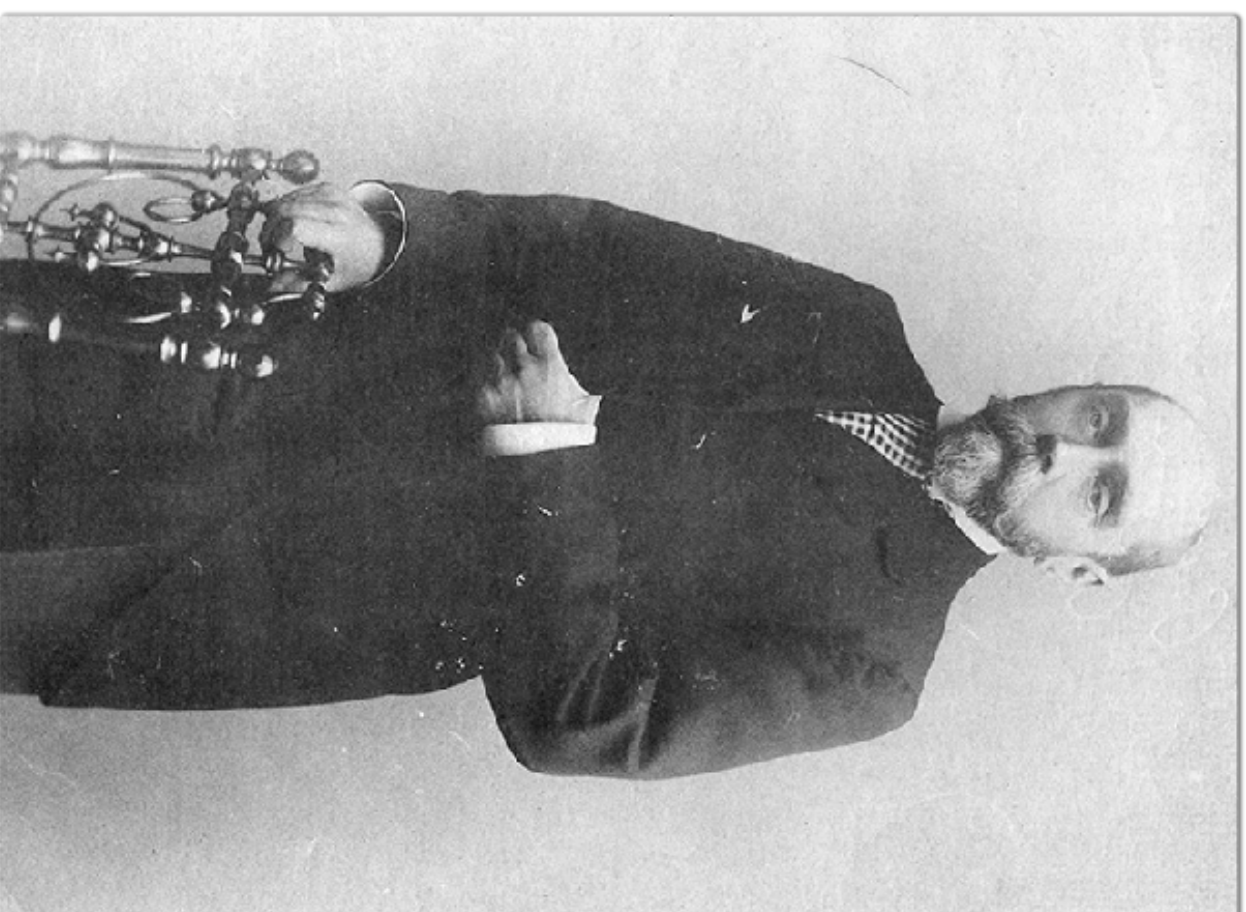
« Si je fais le mal, je n'ai point d'excuse: je le fais parce que je le veux »

- *JJ Rousseau*

« Le criminel, au moment où il accomplit son crime, est toujours un malade »

- *F Dostoïevski*

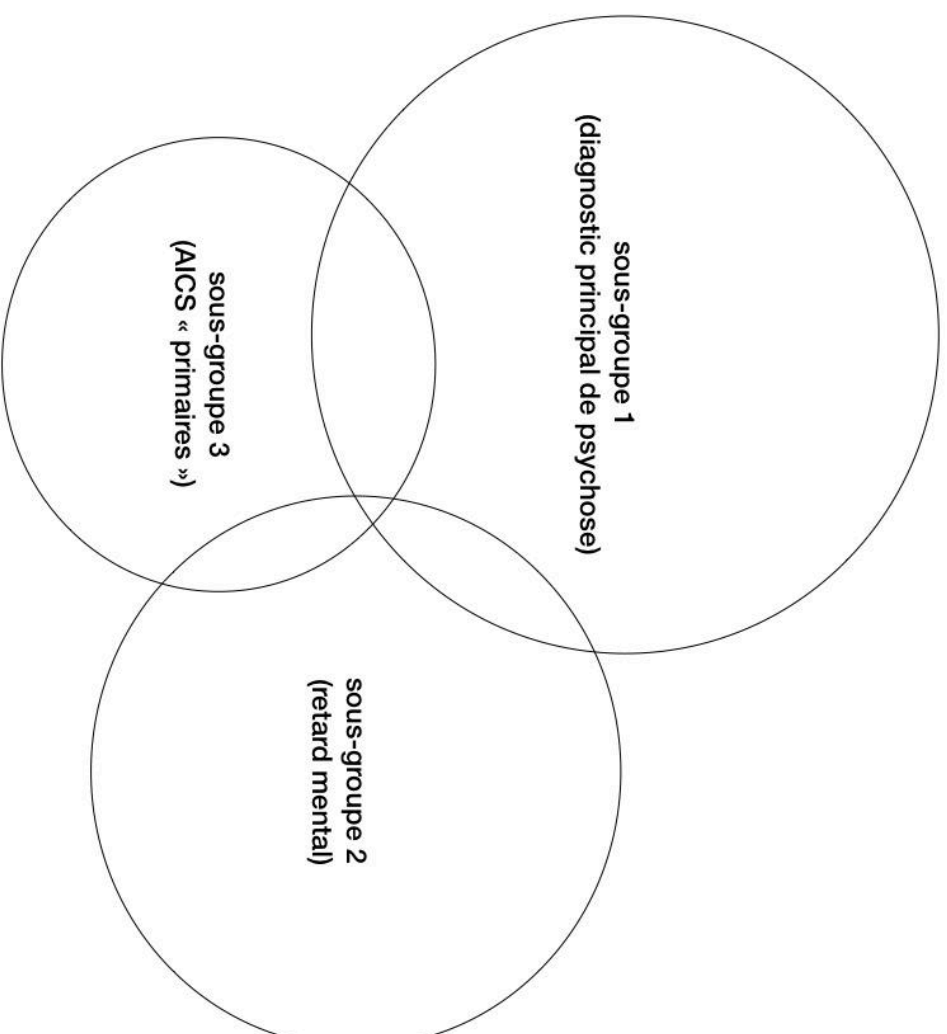




Adolphe Prins (1845-1919)

	N	%
Délit sexuel	103	48,8
Viol / tentative de viol	30	14,3
Attentat à la pudeur	19	9,0
Outrage public aux mœurs	3	1,4
Mixte	51	24,1
Délit non sexuel	108	51,2
Délit violent (dont homicide - tentative d'homicide)	33 (22)	15,6
Délit non violent	32	15,2
Mixte (dont homicide - tentative d'homicide)	43 (7)	20,4

Délits actuels



Les infractions sexuelles dans le code pénal belge

- Le viol: pénétration sexuelle et absence de consentement de la victime
- Le voyeurisme
- L'attentat à la pudeur
- L'outrage public aux moeurs
- Les abus sexuels sur mineurs: circonstances aggravantes
 - L'attentat à la pudeur commis avec ou sans violence et menaces.
Lorsque la victime d'un attentat à la pudeur est âgée de moins de 16 ans, le législateur présume de manière irréfragable qu'elle n'a pas pu consentir à cet acte.
 - Le viol. *Si la victime est âgée de moins de quatorze ans, il y a une présomption irréfragable de non consentement.*

Paraphilie et troubles paraphiliques

- **Un comportement peut-il définir un trouble?**
- **DSM-5**
 - Critère A: présence d'une excitation sexuelle, intense et récurrente
 - Critère B: implique une personne non consentante
- Critère A: paraphilie
- Critère A et B: trouble paraphilique

Modèles étiopathogéniques de l'agression sexuelle

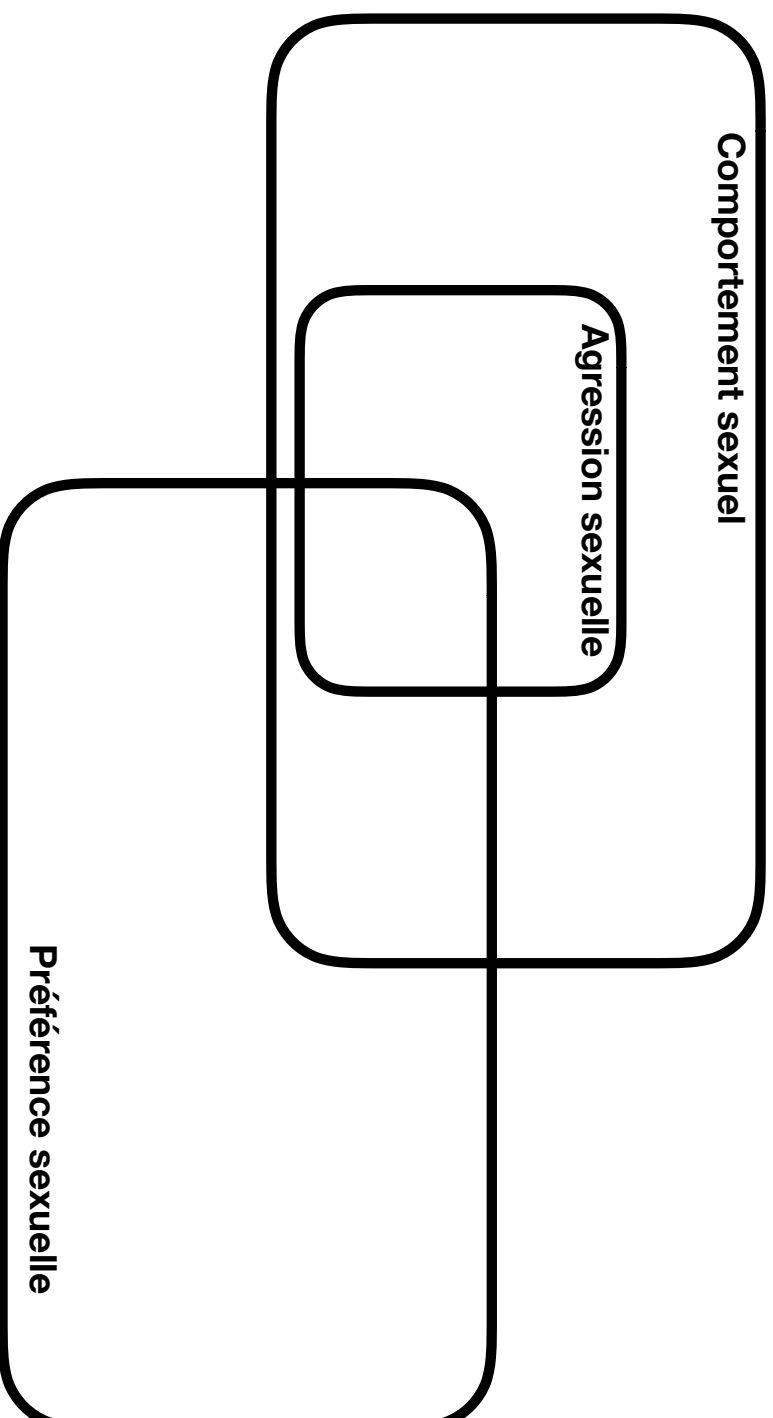
L'agression sexuelle sur les femmes est-elle, en soi, un modèle de préférence sexuelle?

Modèles spécialisés, généraux et mixtes

Seule une minorité d'agresseurs sexuels de femmes présentent une préférence sexuelle pour l'agression sexuelle.

Modèles étiopathogéniques de l'agression sexuelle: données neuropsychologiques et modèles intégratifs

- Données neuropsychologiques
 - Absence de spécificités de déficits cognitifs
 - Distinction entre les agresseurs sexuels d'enfants et agresseurs sexuels d'adultes
 - Distinction entre agresseurs sexuels d'enfants non-pédophiles et agresseurs pédophiles
 - Les agresseurs sexuels d'adultes tendent à présenter les mêmes caractéristiques que les agresseurs non-sexuels
- Modèles intégratifs
 - Hypothèses étiologiques, profil de l'individu et développement d'un plan de soins



Evaluation du sadisme sexuel sévère dans une population médico-légale

Validation francophone de la Sexual Sadism Scale



Richard von Krafft-Ebing (1840-1902)

Le sadisme est un « sentiment procurant du plaisir sexuel, parfois impliquant l'orgasme, suscité par des actions de cruauté, de punitions corporelles, infligées à autrui ou observées chez autrui, qu'il s'agisse d'animaux ou d'humains. Il peut consister en un désir d'humilier de faire mal, de blesser ou même de détruire autrui, créant ainsi un plaisir sexuel »

Krafft-Ebing, Psychopathia Sexualis, 1895, p.53

Caractéristiques du sadisme sexuel

- Fantasmés sadiques
- Humiliation, domination et torture
- Planification, coercition et blessures
- Prédominance de la violence
- Les meurtres sexuels

Sadisme sexuel: DSM

A.	Pendant une période d'au moins 6 mois, présence d'une excitation sexuelle intense et récurrente et provoquée par la souffrance physique ou psychologique d'une autre personne se manifestant sous la forme de fantasmes, de pulsions ou de comportements.
B.	L'individu a mis en acte ses pulsions sexuelles avec une personne non consentante, ou les fantasmes, les pulsions sexuelles entraînent une détresse cliniquement significative ou une altération du fonctionnement social, professionnel ou dans d'autres domaines importants.
Spécifier si:	En environnement protégé: cette spécification est essentiellement applicable aux individus vivant en institution ou dans d'autres cadres où les opportunités d'avoir des comportements de sadisme sexuel sont restreintes.
	En rémission complète: L'individu n'a pas mis en acte ses pulsions avec une personne non consentante et il n'a pas souffert ou présenté d'altération du fonctionnement social, professionnel ou dans d'autres domaines importants depuis au moins 5 ans en milieu non protégé.

Critères DSM-5

La Severe Sexual Sadism Scale (SESAS)

- Intérêt des mesures comportementales
- L'hypothèse dimensionnelle du sadisme sexuel sévère
- Développement de la SESAS

La Severe Sexual Sadism Scale (SESAS)

	item	Score (0/1)
1	Excitation sexuelle lors du passage à l'acte sur la scène de crime	
2	Exercice d'un pouvoir, d'un contrôle, d'une domination	
3	Torture de la/des victime(s)	
4	Comportement à caractère dégradant, humiliant envers la victime	
5	Mutilation de parties sexuelles du corps de la victime	
6	Mutilations d'autres parties du corps de la victime	
7	Violence physique expressive	
8	Introduction d'objets dans les orifices corporels de la victime	
9	Comportement ritualiste	
10	Enfermement de la victime	
11	Emporte des trophées	
	TOTAL	

Résultats et discussion

1. Aspect unidimensionnel
2. Mesure adéquate du profil latent du sadisme sexuel
3. Intérêt des mesures comportementales

Conclusions

1. La paraphilie, ça n'existe pas
2. Hypothèses neuropsychologiques
3. Aspect unidimensionnel et profil latent du sadisme sexuel sévère
4. Approches anamnestiques, diagnostiques et thérapeutiques
5. Contamination du judiciaire par la psychiatrie médico-légale